

Faldsled Strandpark



Faldsled og Landskabet

Faldsled er en lille havneby med 526 indbyggere (2017, dst.dk). Havnebyen er beliggende i Svanninge Sogn ved Helnæs Bugten, to kilometer vest for Millinge, ni kilometer nordvest for Faaborg og 35 kilometer sydvest for Odense.

Kystlandskabet samt skovene mod øst udgør Faldsleds landskabelige kontekst og havet med den tilhørende lave vegetation skaber de store åbne flader og lange udsyn mod horisonten som indrammer Faldsled og skaber en naturnær identitet for byen.

Faldsled er først og fremmest kendt for den eksklusive Faldsled Kro og for sin hyggelige havn. Herudover udgør byen det vestlige udgangspunkt for den, over 200 km lange vandrerrute Øhavsstien, som binder en række oplevelser af det sydfynske øhav sammen.





1:10.000

Kystlandskab

Skovlandskab

Faldsled

Faldsled strandpark

Øhavsstien



1:10000

Strandparkens potentialer

Strandparkens potentialer

Klippet græs, som lægger sig langs den smalle strand med en smuk udsigt over bugten. De primære brugere er lokale foreninger, samt sejlere som kommer ad søvejen.

Området er et kommunalt område, og blev frem til og med 2017 passet som en boldbane. De organiserede idrætsaktiviteter i lokalområdet var efterhånden blevet samlet på idrætsområdet ved hallen i Svanninge. Brugen af arealet har ændret sig fra organiseret boldspil til spontane boldspil og andre aktiviteter.

Området forbliver i kommunalt areal. Der udarbejdes en driftsaftale, hvor ansvarsfordelingen omkring drift og vedligehold af arealet afklares mellem beboerforeningen og kommunen.

Den Gamle Skole, tidligere klubhus der rummede toilet og omklædningsfaciliteter, ligger i direkte tilknytning til arealet. Ejendommen bruges i dag til en lang række lokale aktiviteter, og som samlingssted i byen. Kommunen vil sideløbende med projektet om udvikling af Faldsled Strandpark, arbejde med renovering af faciliteterne der knytter sig til Den gamle Skole. Således vil der fremadrettet kunne tilbydes indbydende handicaptilgængelige toiletter og evt. omklædningsfaciliteter til de besøgende i Faldsled Strandpark.

Den nye strandpark vil i højere grad end tidligere blive et naturligt samlingssted i byen, for både den organiserede event/aktivitet samt det uorganiserede møde mellem beboere.

Der er i området flere potentielle brugergrupper som kan inddrages og gøre brug af de nye faciliteter.

Stensvang.

Det lokale plejehjem Stensvang ligger blot 700 meter væk. Strandparken vil blive et lokalt udflugtsmål for de mest mobile beboere på plejehjemmet.

Pensionistforeningen.

En aktiv gruppe af ældre, der organiserer en lang række forskellige aktiviteter, vil i høj grad kunne benytte strandparken i forbindelse med foreningens aktiviteter.

Faldsled Svanninge skytte, gymnastik og Idrætsforening.

En flerstrengt idrætsforening med gymnastik, fitness, fodbold, håndbold, tennis, badminton, svømning og petanque, med ca. 800 medlemmer fordelt på alle idrætsgrene. En stor potentiel brugergruppe, der kan få stor glæde af strandparken i forbindelse med udvikling af nye events og aktiviteter, der ikke nødvendigvis knytter sig til hallen og de øvrige faciliteter omkring idrætsområdet i Millinge.

Skoler og dagtilbud.

Brahesminde skoler og dagtilbud, Hastrup Friskole, samt øvrige skoler, institutioner og dagplejere i lokalområdet og Faaborg. Strandparken vil blive et oplagt udflugtsmål for skoler og dagtilbud i forbindelse med både undervisning, udflugter og arrangementer.

Det lokale turisterhverv.

Faldsled Strandpark vil i høj grad være medvirkende til at støtte det lokale erhvervsliv - særligt den del af erhvervslivet, der retter sig mod turismen. Dette gælder bl.a. campingpladsen, Steensgaard (principlandbrug og spiseri), Faldsled Bed & Breakfast, Faldsled Kro, Faldsled Havn, Tallerkengalleriet (lokal brugskunstbutik og café) alle beliggende indenfor 500 m fra strandparken. Strandparken bliver således et område, som samtlige virksomheder kan henvise deres gæster til, når disse har brug for et lokalt udflugtsmål, et område til fysisk aktivitet og rekreation. Området kan desuden danne rammen om diverse aktiviteter, events og arrangementer, organiseret af de lokale erhvervsdrivende.



Borgerinddragelse

En kommunal spareplan i Faaborg Midtfyn Kommune betød, at der skulle lukkes fodboldbaner, rundt om i kommunen. En af de baner, var det smukt beliggende område i Faldsled.

Boldbanen er et stort aktiv for byen og i den anledning tog repræsentanter fra Faldsled Beboerforening, Lokalrådet for Faldsled, Millinge, Svanninge og Faldsled/Svanninge S.G & I initiativ til, at indkalde til et møde for lokale aktører, med tilknytning til området.

Juli 2016

Første møde blev afholdt i starten af juli måned 2016, hvor der deltog repræsentanter fra Faldsled Beboerforenings bestyrelse og underudvalg.

Her blev det besluttet, at der skulle indkaldes til et offentligt borgermøde for alle i Faldsled, for at få ideer til, hvad området kan bruges til. Der lægges op til at mødet er for hele familien og der afsluttes med mulighed for, at grille medbragt mad og beboerforeningen sørger for drikkelserne.

Der udfærdiges en flyer, som husstandsomdeles og samtidig reklameres for mødet i forbindelse med den årlige havnefest.

August 2016

Borgermødet blev afholdt 30. august i strålende vejr.

Der deltog mellem 70-80 i alle aldre.

Deltagerne blev opdelt i 9 grupper, som alle fik en time til at drøfte muligheder og efterfølgende lave en planche med ideer og fremlægge dem for de øvrige deltagere.

Som afslutning på selve borgermødet fik vi positiv tilkendegivelse fra deltagere, som var parat til at indgå i en arbejdsgruppe, hvor opgaven var at arbejde videre med de mange forslag. Arbejdsgruppen placeres organisatorisk, som et underudvalg til Faldsled Beboerforening og refererer direkte, til beboerforeningens bestyrelse.

Efterår 2016

Arbejdsgruppen mødtes 2 gange i løbet af efteråret og besluttede, at Henning Bahl, Torben Søndergaard og Flemming Lunde, fremadrettet var styregruppe i forhold til arbejdet med Faaborg Midtfyn Kommune. Alle forslag fra borgermødet 30. august blev gennemgået og prioriteret. På baggrund af dette blev der lavet en skitse over området, hvor de mange forslag blev indplaceret. Skitsen var til orientering udstillet ifb. med arrangementet "Jul i Faldsled".

Vinter 2016

I forsøg på at skabe opmærksomhed blandt politikkerne skrev styregruppen til det politiske udvalg, som har ansvaret for de grønne områder. På eget initiativ tog gruppen yderligere direkte kontakt til gruppeformanden fra Socialdemokraterne Hans Stavnsager. Han var meget interesseret i at komme og høre om projektet.

Der blev afholdt et rigtig godt møde med Hans Stavnsager, som synes at projektet lød spændende og tilbød sin hjælp i det omfang, det ville være muligt.

Marts 2017

På Beboerforeningens generalforsamling i marts måned 2017, fremlagde styregruppen de tanker og ideer, som var kommet frem på borgermødet og som efterfølgende var behandlet i arbejdsgruppen og der var stort set enstemmig opbakning til, at der skulle arbejdes videre med projektet.

Samtidig vedtog generalforsamlingen, at forhøje kontingentet med kr. 50 pr. husstand, som fremadrettet anvendes til drift af det kommende aktivitetsområde.

Sommer 2017

Fra marts måned 2017 og frem til september, er der afholdt 5 møder med Faaborg Midtfyn Kommune og på et enkelt møde deltog Kommunens landskabskoordinator.

På møderne blev der bl.a. brugt en del tid på at få lavet et udkast til en driftsaftale for området.

Der foreligger referater fra alle de afholdte møder.

Oktober 2017

For at få mere inspiration blev der taget kontakt til advokat Charlotte Kjærgaard, som er en af initiativtagerne til et udendørs oplevelses- og naturområde i Ringe by.

I oktober 2017 blev der holdt møde med Charlotte Kjærgaard, hvor der kom rigtig mange gode og brugbare oplysninger, som kan tages med i det videre arbejde

Der har endvidere været kontakt til projektgruppen bag Ådalsscenen i Gislev, som det er planen at aflægge et besøg i 1. kvartal 2018.

November 2017

Møde med LAND+, landskabsarkitekter, hvor vi præsenterede vores ideer og tanker med området og fik en god drøftelse om den fremtidige proces.

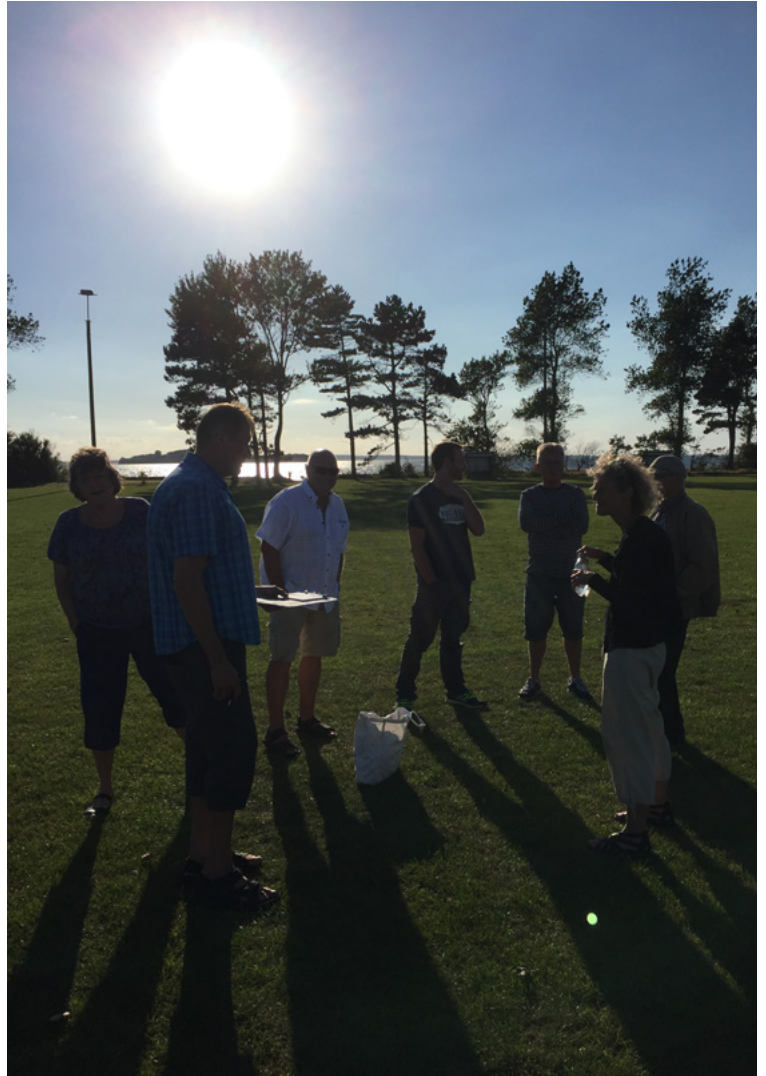
Januar 2018

Møde med LAND+ og Faaborg Midtfyn Kommune, hvor vi blev præsenteret for oplæg til den kommende "Faldsled Strandpark". Efterfølgende afholdtes møde med den "store" arbejdsgruppe med god og konstruktiv drøftelse af oplægget fra Land+ og der fremkom tilføjelser/ændringer, som efterfølgende blev indarbejdet i forslaget.

Februar 2018

Møde med LAND+ og Faaborg Midtfyn Kommune, hvor det tilrettede projekt blev drøftet og bortset fra nogle enkelte rettelser og tilføjelser, står vi nu med den færdige procesbeskrivelse/mappe, som skal bruges til ansøgning til Kommunalbestyrelsen i Faaborg Midtfyn Kommune, samt efterfølgende fondsansøgninger.

Faldsled Beboerforening afholder ordinær generalforsamling i marts måned og her er planen, at styregruppen vil præsentere projektet.



Historie

I forbindelse med signaturprojektet "Museerne i Faaborg" indgår udvikling af Øhavsmuseet som et besøgscenter til Øhavet. Besøgscenteret skal formidle natur og kultur i og omkring Øhavets landskab. Museet skal suppleres af "hot spots", placeret i Øhavets Landskab, hvor Faldsled udgør et oplagt potentiale for formidling af en fiskerby i Øhavet. Det betyder, at besøgende i Faldsled Strandpark fremadrettet vil opleve oplysning og formidling af historien, naturen, dyrelivet mm. i området ved Faldsled Strandpark. Samtidig vil Øhavsmuseets gæster også være potentielle besøgende i Faldsled Strandpark.

Fra boplads til landsby

Helnæsbugtens indre farvande med Illum, Horsehoved og Vigø som forposter for fastlandet bag Bjergkammers (Birch-kammer 1682) stejle skrænter har igennem årtusinder været besejlet af de mennesker, der siden Arrilds tid har levet deres liv på de tre små øer og på fastlandet bag dem.

Faldsled nævnes første gang i nogle dokumenter fra 1400 tallet og kaldes Faldsled og Ffoldzledh.

I 1544 var selveste Kong Kristian den tredje med rigsmarsken Erik Banner og stormægtige på Millinge mark for at ride (og ganske forfæ) om ret markskel mellem Faldsled og Millinge mark.

Faldsled Kro blev bygget i år 1787 og gjort til en arvefæstegård, hvor ældste søn skulle overtage gården, men der kunne tages pant i gården og drives handel. Derved kom kroen til at få stor betydning for Faldsled.

Søfart og skibsbyggeri er også en vigtig del af Faldsleds historie. En datter fra kroen giftede sig med skibstømmer Jens Møller fra Troense, han var ud af den store skibsbygger-slægt Møller. De bosatte sig i Faldsled. Skibsværftet blev bygget på engen Skjold, hvor man endnu kan se hvor det har ligget. Sidste skib bygget i Faldsled kom i vandet i år 1866.

Andelsmejeriet (Assensvej 522) blev opført i 1888, og nedlagt i 1947.

Faldsled Kirke er bygget i år 1933.

Sportspladsen blev lavet i 1949, men først i 1951 kunne den tages i brug. Sportspladsen har altid spillet en stor rolle i Faldsled, ikke kun på grund af sport, men beliggenheden har gjort den til et samlingspunkt, når folk skulle til stranden, og med tiden er der lavet badebro og grillplads.





1:10000



Turisme

I forbindelse med en ny udviklingsstrategi i Faaborg-Midtfyn Kommune er der i 2016 udarbejdet 3 by- og egnsp profiler: Faaborgeggen, Forstadsbåndet og Ringeegnen.

Faldsled ligger i Faaborgeggen. Borgerene i Faaborgeggen beskriver egnen således:

"Faaborgeggen er en egn med en varieret natur og en højt-til-loftet-mentalitet, der inspirerer den måde, vi lever på".

Derudover lyder visionen for egnen således:

"Vi vil være en egn, der opdyrker og fornyer vores udsyn og pionerånd, som nysgerrigt og undersøgende finder nye muligheder for os alle. Sammen vil vi benytte og beskytte vores unikke, forskelligartede natur for at finde fremtidens forretningsområder i pagt med netop naturen."

Udvikling af Faldsled Strandpark går fint i tråd med visionen for egnen. Faldsled strandpark er netop dybt inspireret af naturen og understøtter mulighederne for ophold i naturen og adgang til vandet, som er så essentiel en karakter for egnen. Derudover bidrager Faldsled Strandpark i høj grad til at dyrke den fælles pionerånd, der med udgangspunkt i fortiden skaber grobund for nye eventyr, som giver lokal stolthed og udvikling.

Facts og tal om Faldsled

Antal besøgende i havnen 2016

- Gæstesejlere:745 anløb
- Autocamper:211

Fordeling af helårsbeboelse og sommerhuse

- Helårsbeboelse:267
- Sommerhuse:213

Aldersfordeling

	Fladsled by	300m buffer
Alder	Fordeling	Fordeling
0-3 år	1%	1%
3-12 år	9%	6%
12-25 år	6%	8%
25-40 år	8%	8%
40-70 år	47%	39%
70-100 år	28%	39%



Turist attraktioner

- Faldsled havn
- Faldsledhostel - B&B
- TallerkenGalleriet
- Faldsled Kro
- Faldsled Camping
- Steensgaard Gods
- Svanningen bakker
- Svanninge bjerge
- Hvedholm slotshotel
- Horne rundkirke

Faldsledstrandpark

Håstrup

Millinge

Svanninge

Horne

Fåborg

5 km

10 km

1 : 50000



**Faldsled/Svanninge S. G & I
v/Flemming Lunde, formand og Annita Svendsen,
næstformand**

Vi har med stor interesse fulgt med i projektet omkring etablering af Faldsled Strandpark og vores plan er, at vi løbende vil lave forskellige events med baggrund i foreningens nuværende afdelinger. Herudover har vi i foreningen, som en del af vores fremtidige strategi planlagt, at vi skal etablere en vandsportsafdeling med udgangspunkt i Faldsled.

Som forening vil vi bistå med frivillig arbejdskraft i det omfang der er behov, når arbejdet med etableringen af Faldsled Strandpark igangsættes og vi glæder os rigtig meget til at se det færdige resultat.

**Steensgaard Gods
v/Ann og Henning Wiesinger**

"På Steensgaard bakker vi op om en omdannelse af boldbanearealet til aktivitetsområde. Det gør vi, fordi vi tror på, at det er til gavn for os alle, at der skabes mere liv i lokalområdet. Med de nye faciliteter vil vi kunne trække flere turister til vores del af kommunen, ligesom projektet også bosætningsmæssigt vil medvirke til at gøre området mere attraktivt".

**TallerkenGalleriet/Brugskunstforretning og café.
v/Stine, Marie og Mathilde**

TallerkenGalleriet ser gode muligheder for en synergieffekt, hvis boldbanearealet omdannes til et aktivitetsområde. På den måde kan vi i Faldsled kunne tilbyde kunder og turister en totallosning med både aktiviteter, skøn natur, overnatning, middag og en god kop kaffe og is om sommeren. Derudover vil de besøgende have mulighed for at shoppe skønne ting med hjem. Det er der da ikke ret mange landsbyer, der kan tilbyde til deres turister. Og alt er med udgangspunkt i kvalitet og lokale produkter.

Vi har rigtig mange turister forbi butikken i sommerhalvåret og mange efterspørger endnu flere aktiviteter i byen - her vil tankerne bag boldbanerne kunne imødekomme deres efterspørgsel og måske få dem til at blive i området i længere tid.

Vi vil sammen med de andre erhvervsdrivende i byen gerne bidrage til en række fælles arrangementer, hvor vi fx kan servere en god kop kaffe, en kold øl, is eller en bid mad. Hvis badeområdet bliver mere attraktivt, vil vi gerne undersøge muligheden for at kunne komme rundt til de besøgende i området med kolde drikke og is.

Lokalrådet for Faldsled, Svanninge og Millinge

Lokalrådet har fra opstart af projektet valgt positivt og aktivt at støtte op om dette. Projektet er på mange punkter i harmoni med lokalrådets udviklingsplan.

Projektet har efter vores overbevisning potentiale til at blive et stort attraktivt areal, for ikke bare områdets beboere, men også besøgende til byen.

Faldsled Beboerforening

Faldsled er en lille naturperle for foden af Svanninge-Bakker, som flere og flere får øje på og ønsker at blive en del af. Byen oplever tilgang af indbyggere - både børnefamilier og par hvor børnene er flyttet hjemmefra, der kan se potentiale i at være en del af et lille hyggeligt nærmiljø. Her er stor fællesskabsfølelse og vilje til at skabe et godt sammenhold for alle byens borgere.

Derfor er der også stor glæde ved at den tidligere sportsplads nu laves om til en fælles Bypark, som kommer til at ligge smukt placeret lige ned til vandet ved "Sorte Sten". Her kommer en dejlig oase for både børn og voksne, hvor der både er ro til fordybelse på de små stier samtidig med der kommer til at være mulighed for aktivitet, glæde, sjov og leg. Det skal være et sted, der inviterer til at blive brugt både til hverdag og når familien er samlet i weekenden. Byparken må også gerne skabe rammen om hyggelige sammenkomster, leg og naturoplevelser for børnehaver, skoler og i det helt taget for folk udefra. Bestyrelsen i Faldsled Beboerforening er stolte af den kollektive opbakning, der er til projektet blandt byens borgere. I år har alle Beboerforeningens medlemmer indvilliget i at betale en fordbolting af medlemsprisen for at lade den ene halvdel gå til medfinansiering af projektet med at udvikle et nyt samlingspunkt i byen, hvor den gode fællesskabsånd til stadighed kan udvikles og skabe grobund for endnu flere dejlige oplevelser.

Udtalelser fra lokale aktører

I lokalområdet omkring Faldsled er flere aktører indenfor bl.a. turisme begejstret for udsigterne til "Faldsled Strandpark". Nedenstående er udtalelser, som er indkommet fra en del af disse aktører:

**Faldsled Kro
v/Randi Schmidt, direktør**

Faldsled Kro er meget positivt stemt for en ændring af boldbanen til en strandpark med dertilhørende faciliteter da dette vil skabe øget liv og muligheder i området.

En strandpark vil skabe en naturlig opmærksomhed på vores lokalområde samt være til stor gavn for både de lokale og især også de mange turister som kommer her året rundt. Ved at kunne henvise de mange besøgende til aktiviteter i nærområdet vil vi forhåbentlig kunne fastholde dem i flere dage og skabe en økonomisk gevinst for flere parter i området.

Faldsled Strandpark ligger i gåafstand fra Faldsled Kro, hvor mange af gæsterne naturligt efterspørger aktiviteter til en eftermiddag eller en dagsaktivitet og det vil de kunne tilbydes med etablering af strandparken som appellerer til en bred målgruppe.

**Faldsled Bed & Breakfast og Gæstehus
v/Tine og Christian Lauesen og deres 2 børn**

Vi er en nyttilflyttet børnefamilie der kommer fra København, tæt på Amagerstrandpark - som vi har haft stor glæde af. Vi er nu flyttet på landet og er begge to selvstændige. Vi har kastet alt vores kærlighed, energi og ressourcer ind i Birkelygaard, og ønsker at skabe et Bed and Breakfast og Gæstehus som kan tilbyde noget smukt og unikt, herunder indbyde til naturoplevelser og spændende aktiviteter i lokalområdet - samt lige det der ekstra...!

Første indtryk af Faldsled er, en fantastisk natur, med havn, strand og skov, herefter en utrolig imødekomende og energisk lokalbefolkning, der brænder for deres område og aktivt støtter op omkring alverdens gode ideer og initiativer. Ikke mindst de erhvervsdrivende. Med denne konstellation er vi ikke i tvivl om at byen og hele området har et enormt potentiale. Vi er stolte af at kunne bidrage med vores helt nyrenoveret Gæstehus, og vi ønsker at give vores mange besøgende en udvidet mulighed for at opleve det aktive Faldsled, blive her lidt længere og få lyst til at komme igen og igen.

Med opførelsen af Faldsled strandpark, vil hele byen og det øvrige lokalområde opleve et positivt og velfortjent løft, som gavner alle, på tværs af generationer og på tværs af tilknytningsforhold. Det vil fremme turismen og udviklingen, tiltrække nye beboere til området og derved skabe en selvforstærkende synergieffekt - hvilket skønne Faldsled i den grad fortjener.



Skitser og ideudvikling

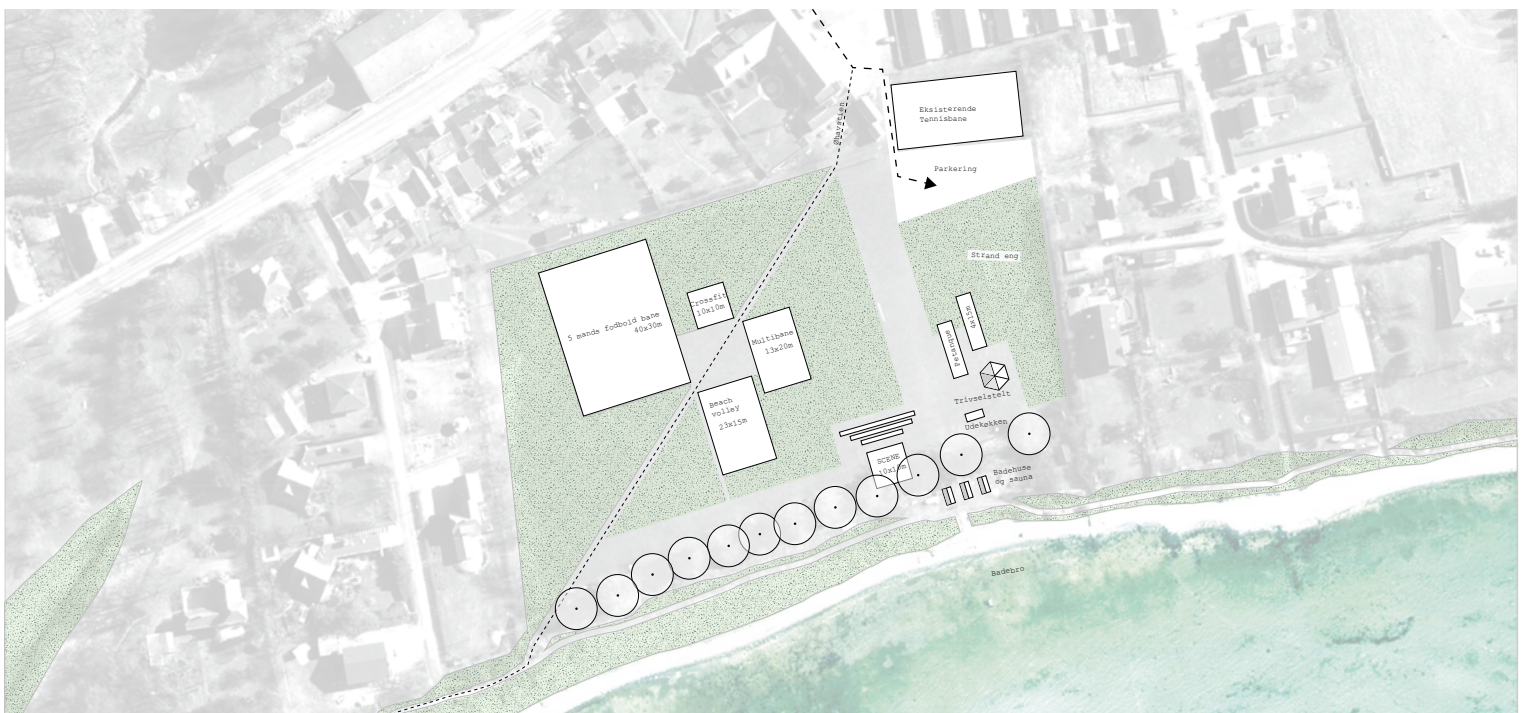
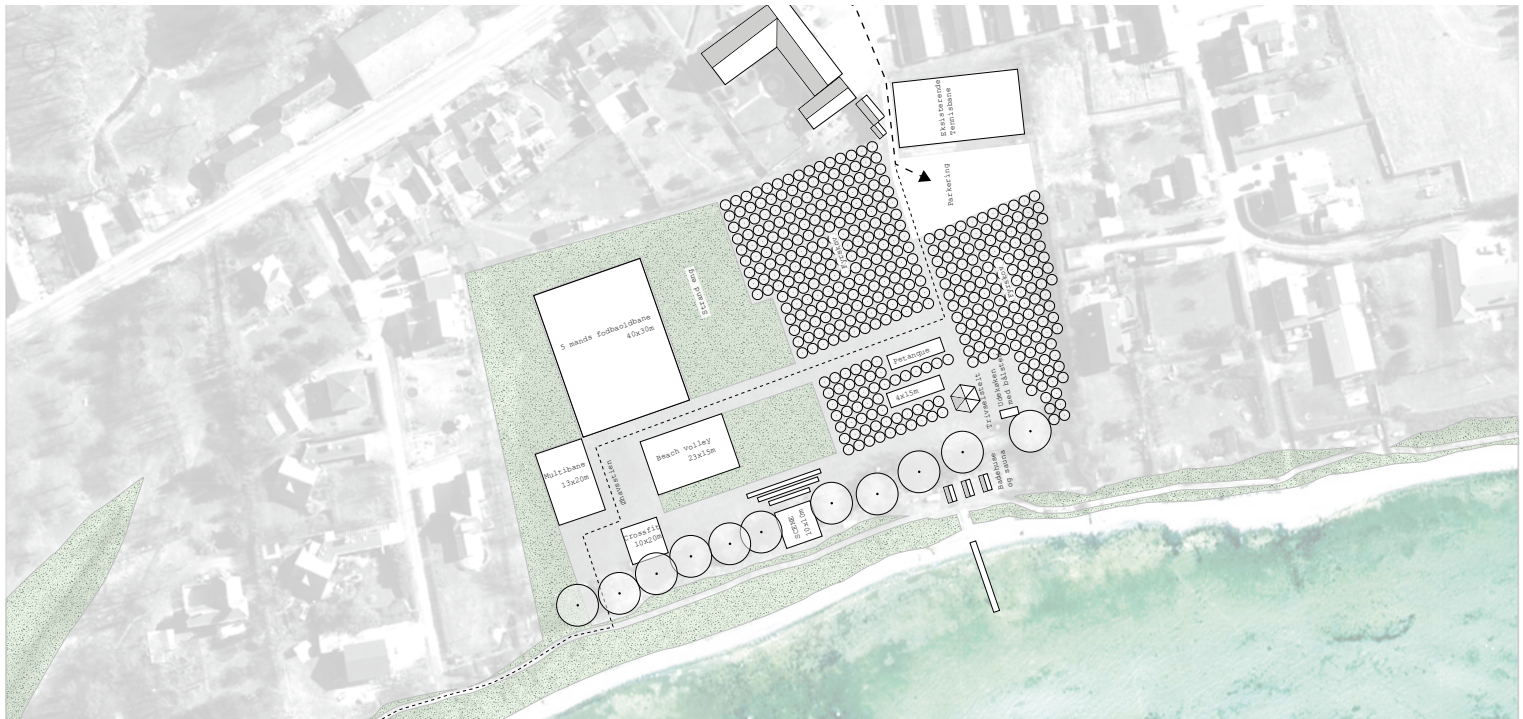
Ud fra borgermøder er en række ønsker om faciliteter og aktiviteter blevet udvalgt som de primære ønsker fra lokalbefolkningen. Tanker om eksisterende og potentielle brug er blevet resumeret til:

- boldspil
- skoler/børnehaver/SFO
- ældrepleje (steensvang)
- badegæster ved stranden
- folk fra nærmeste opland
- familiefester
- kirken
- turister og udefrakommende som besøger familie, venner, Faldsled Kro, campingplads, Faldsled Bed and Breakfast, Steensgaard, AIRBNB, sommerhuse, Faldsled Havn etc.
- hundeluftning
- etc.

De ønskede egenskaber for den nye strandpark er ud fra 3 grundskitser blevet drøftet mellem styregruppe/arbejdsgruppe, kommune og landskabsarkitekter, og ligger grunden for det endelige skitseforslag.

Samtalen har især handlet om funktionerne/aktiviteterne og deres placering i forhold til hinanden, hvilke type beplantning som egner sig til projektet og hvordan man ankommer til stedet, med særligt fokus på parkeringsforholdene.





Faldsled Strandpark - Naturtræk

Naturen langs kysten er en af Faldsleds stærkeste kvaliteter, bl.a. når det gælder tilflytning og turisme.

Faldsled Strandpark trækker landskabet op over skrænten og ind i byen. Den smalle strand vil brede sig tilbage i landskabet og give plads til en række aktiviteter og funktioner som ellers er bundet til det snævre areal mellem vegetation og vandkant.

Ligeledes trækker vegetationen sig ind over den kortklippede græsplæne, og skaber en naturlig atmosfære, hvori tidligere kvaliteter som boldspil vil tilpasse sig.

Skoven som landskabstræk bidrager med en læskabene ryg og give de eksisterende træer et afsæt.

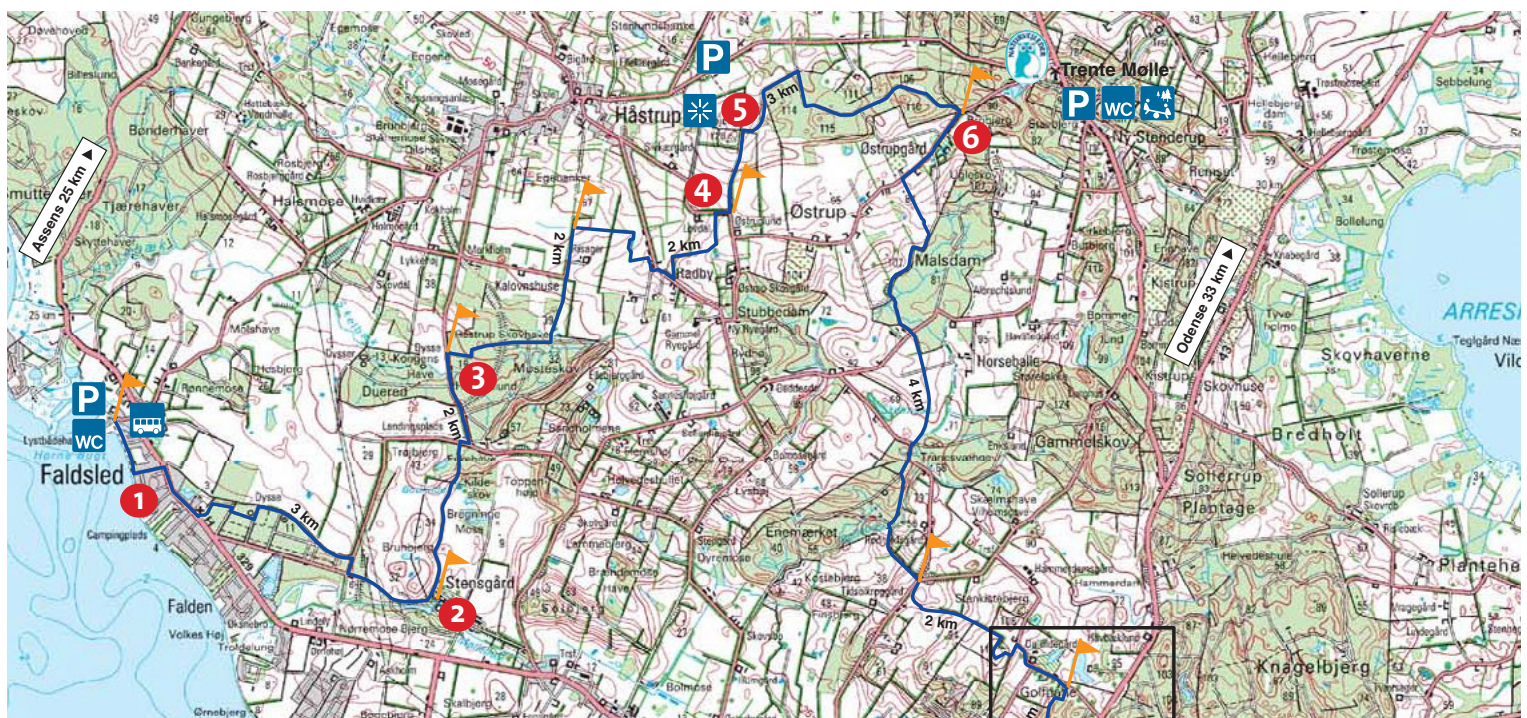


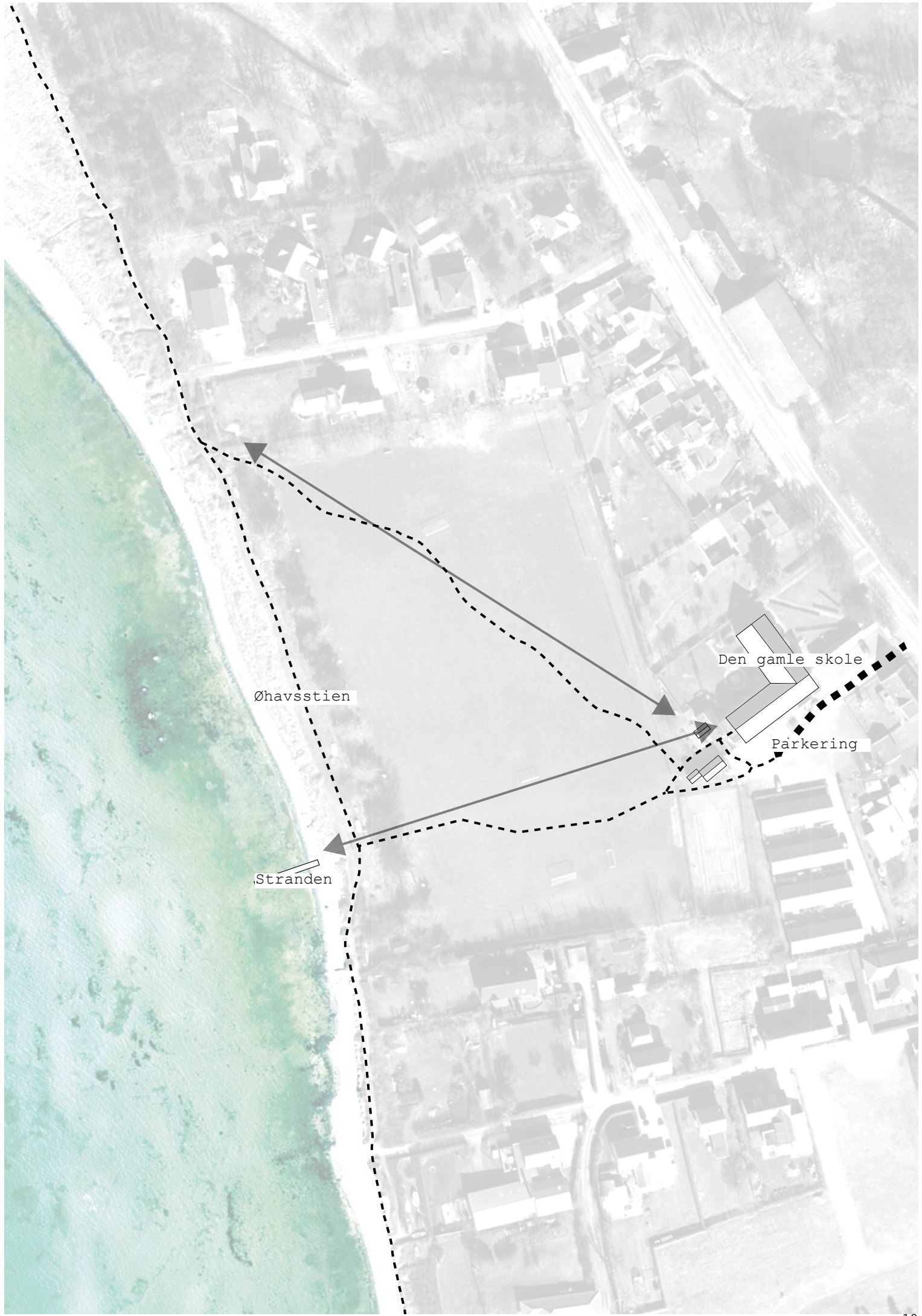


Faldsled Strandpark - Forbindelser

Forbindelsen mellem den gamle skole som fungerer som lokalt samlingssted og stranden er et afgørende træk for etableringen af den nye strandpark. Handicapvenlig adgang fra den gamle skole til vandet samt en mere direkte forbindelse i retning af Faldsled Havn vil være grundlaget for det nye bevægelsesmønster.

Herudover vil strandparkens stisystem koble sig på den gennemgående øhavssti. Øhavsstien er en primitiv vandrerute, der går fra Faldsled, over Faaborg, til Svendborg og videre østpå til Lundeborg, Tåsinge og Langeland. Øhavsstien trækker årligt mange vandretrister til Det Sydfynske Øhav. Der er projekter i gang omkring udvikling af Øhavsstien og en evt. certificering som LQT-vandre rute (Leading Quality Trail), med det formål at trække endnu flere vandretrister til det sydfynske. Øhavsstien udgår fra Faldsled Havn, 300 meter fra Faldsled Strandpark og går direkte gennem Faldsled Strandpark. Strandparken vil derfor komme til at spille en væsentlig rolle som et støttepunkt (rasteområde/mødested) for vandretrister på Øhavsstien.





Øhavsstien

Stranden

Den gamle skole

Parkering

Falsled Strandpark - Adgang for alle

Forbindelsen mellem den gamle skole og kysten skabes af et gennemgående trædæk som ender ud i en badebro. Dette trædæk skaber adgang over sandet og ned på selve stranden. Trædækket vil blive samlingssted for aktiviteter, det tiltaler et bredt aldersspektrum og integrerer sig med en scene ned over skrænten. Der sikres adgang for alle i den nye strandpark og ved nedrivning af eksisterende bad og omklædning, skabes muligheden for nye toilet faciliteter og sammenhæng mellem den gamle skole og vandet.

Hovedparten af funktioner er samlet langs det nye strandforløb mellem den gamle skole og kysten, for at sikre en højere aktivitet året rundt. Herudover er det tanken at alle elementer har en så høj grad af multifunktionalitet som muligt, så f.eks. scenen også fungerer som terrasse og udsigtspunkt, og skabe ramme om sociale aktiviteter som fællesang, nytårsfyrværkeri, kirke- handlinger, foredrag/ fortællinger, udstillinger og meget mere.

Potentielle aktiviteter og elementer i Faldsled Strandpark

- Boldbane
- Badehus
- Sauna
- Udendørs bruser
- Scene
- Udekøkken
- Trænings faciliteter
- Beach Volley
- Multibane
- Handicap toiletter
- Krolfbane
- Handicap venlig adgang
- Siddemøbler







Faldsled Strandpark 1:1000

Den gamle skole

Kroffbane

Boldbane

Skråning



Parkering

Tennis

HC-toilet

Multihbane

Beach volley

Trænings station

Petanque

Sidde møbler

Trivselstelt

Udekøkken

Trappe

Tribune

HC-rampe

Badehuse

Scene

Sauna

HC-Badebro

Badebro



